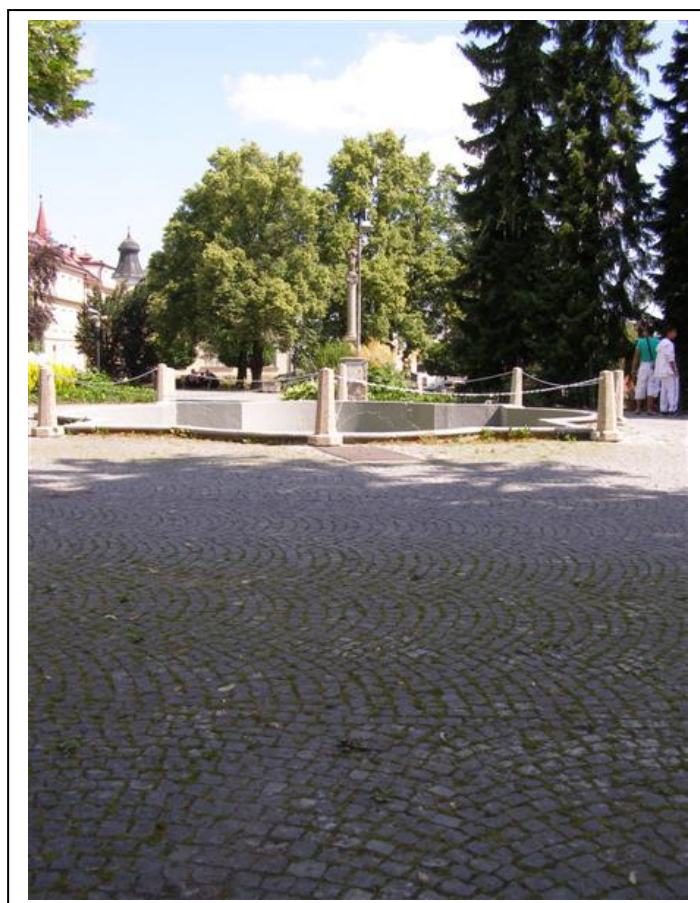


Stavebník:
Město Chotěboř
Trčků z Lípy č.p. 69
583 01 Chotěboř
parc. číslo: st.p. 4388/3

Výtisk č.:

SOUHRNNÁ TECHNICKÁ ZPRÁVA

Rekonstrukce ustavení kašny na náměstí T.G.Masaryka – Chotěboř- ZMĚNA



Datum: leden - únor 2018
Projektant: Ing. František Nerad
autorizovaný inženýr pro
obor Pozemní stavby

338 45 Strašice 403/II

Projektová činnost a
inženýrská činnost
IČO: 671 21 829

1. Urbanistické, architektonické a stavebně-technické řešení stavby

a) Zhodnocení staveniště

Projekt řeší rekonstrukci založení kamenné historické kašny z 18. století, postavené na náměstí T.G.M. v Chotěboři. V současné době je kašna funkční, avšak poznamenaná nevhodným zásahem ze začátku padesátých let, kdy byla zakopána do země. Jedná se o kašnu instalovanou v památkově chráněné části města na náměstí v klidové zóně tohoto náměstí. Je obklopena kamennou žulovou dlažbou, květinovými záhony, stromy a v její blízkosti je umístěno několik laviček. Plochy kolem kašny jsou vlastnictvím města Chotěboř a není problém je na přechodnou dobu uzavřít. Před zahájením stavby bude nutné v místě stavby vytýčit podzemní inženýrské sítě i když vyjádření správců sítí v ČR sdělují, že v tomto prostoru žádné jejich sítě nejsou. Při provádění stavby je nutné respektovat všechny bezpečnostní předpisy související se stavebními pracemi na veřejných prostranstvích. V průběhu stavebních prací bude staveniště provizorně oploceno.

Projekt neřeší úpravy v širší vzdálenosti kolem kašny a provoz kolem ní. Při opravě bude využit restaurátorský dozor, aby nedošlo k poškození tělesa a jednotlivých prvků kašny.

Zastavěná plocha: cca 150 m²

b) Urbanistické a architektonické řešení

V lokalitě města, ve které je objekt umístěn, je vyhlášena památková zóna, takže je nutné respektovat požadavky odboru památek NPÚ Telč. Vzhledem k tomu, že nejbližší okolí kašny bylo v minulosti zásadně změněno a kašna byla zapuštěna pod úroveň terénu a zničen její původní vzhled a architektonický význam a nevznikne tedy žádná škoda jejím opětovným vyzvednutím nad úroveň terénu. To je naopak hlavním úkolem projektu.

Vydlážděnou plochu v okolí stavby bude nutné v nezbytném rozsahu rozebrat na větší ploše (cca 12x12 m) a po novém uložení kašny opět vydláždít ze stejné kamenné dlažby. Úpravy objektu nebudou nijak narušovat okolní krajinný a architektonický ráz. Vedle stávající kašny je umístěna podzemní prostora pro strojní zařízení zajišťující přívod vody, provoz vodního režimu, která bude přemístěna a zvětšena dle požadavku dodavatele vodní technologie. Pro elektrickou instalaci vodního režimu bude vedle kašny osazena do země vodotěsná vodoměrná šachta, která však bude celá umístěna pod úroveň dlažby a zakryta litinovým poklopem, takže nebude nijak narušovat ráz okolí v památkové zóně.

c) Technické řešení

Zásady konstrukčního řešení:

- Rozebrání dlažby v okolí kašny a kompletní vykopání kašny ze země (SO 1)
- Souběžný archeologický dozor (SO 1)
- Prohlídka podkladních vrstev a základů stávající kašny (SO 1)
- Zjištění stavu přípojek vody, elektřiny a kanalizace (SO 1 a SO 2)
- Zrušení stávající technologické šachty a její nová výstavba (SO 2)
- Restaurátorský zásah na kamenných prvcích kašny (SO 1)
- Nový základ kašny vč. montáže chrániček pro nový vodní režim (SO 1)
- Nové osazení kašny, vč. izolace proti propustnosti vody (SO 1)
- Opravy přípojek energií, nebo jejich prodloužení (SO 2)
- Osazení vodotěsné šachty pro novou elektroinstalaci a její připojení k NN (SO 1)
- Vytvoření kruhových kamenných schůdků kolem kašny (SO 1)
- Znovuosazení kamenné dlažby nejbližšího okolí kašny. (SO 1)

- Osazení nových strojních částí pro vodní režim kašny (TS 1)
- Vydláždění dna kašny kamennými deskami (SO 1)
- Vodovod – úprava a napojení na stávající přívod, vč. těsnění prostupů (SO 2)
- Zřízení odvětrání technologické místnosti (SO 2)
- Kanalizace – napojení na stávající odpad a připojení nových ZP (SO 2 a TS 1)
- Instalace měřicího zařízení větru (TS 1)
-

Doporučené další práce:

- Zřízení zimních opatření pro kašnu – vybudování mobilního přístřešku
- Dendrologický zásah do vzrostlých stromů v okolí kašny a její zviditelnění z většího prostoru
- Instalace bezpečnostní kamery se samostatným zaměřením na kašnu

d) Napojení stavby na infrastrukturu:

Stavba je napojena na rozvody technického vybavení území stávajícími přípojkami elektro, kanalizace, vody.

Stavba nemá nároky na jiné stavební pozemky ani pro speciální zařízení staveniště.

e) Řešení infrastruktury

Stavební úpravy vyžadují minimální úpravu stávajících sítí technického vybavení území pouze v rámci staveniště.

f) Vliv stavby na ŽP

Stavba nepodléhá posuzování dle zákona č. 100/2001 Sb. o posuzování vlivu na ŽP.

Provoz zde nebude mít negativní vliv na stavbu ani okolí a na osoby, které zde žijí. Provoz stavby bude bezhlučný.

Na stavbu se vztahují předpisy památkové péče.

Zatřídění odpadů dle katalogu odpadů uvedené ve vyhlášce MŽP č.381/2001sb.

15 00 00 odpadní obaly

15 01 01 Papír/lepenka

15 01 02 Plastové obaly

15 01 01 Kovové obaly

17 00 00 Stavební a demoliční odpad

17 0102 Cihly

17 05 02 vytěžená hlušina

17 06 02 ostatní izolační materiál

Během vlastního provozu nedojde ke vzniku odpadu.

Se zřízením bezbariérových přístupů není uvažováno s ohledem na charakter stavebních úprav.

h) Průzkumy

Byla provedena prohlídka stavby, ověřeny vlastnické vztahy a zpracován výkres širších územních vztahů.

Archeologický průzkum je zpracován v samostatné části projektu odborníkem s povolením pro tuto činnost.

Restaurátorský zásah na kašně je zpracován v samostatné části projektu – restaurátorský průzkum odborníkem s povolením pro tuto činnost.

Do řešeného stavebního objektu jsou zavedeny sítě technické infrastruktury.

i) Členění stavby

Stavba se skládá ze dvou stavebních celků (SO 1, SO 2) a strojní zařízení pro vodní režim a technologická elektroinstalace (TS 1) mají podklad zpracován dodavatelem zařízení a lze jej realizovat odděleně od stavební a restaurátorské části. Doporučované části stavby (zimní kryt) lze rovněž provést nezávisle na provádění rekonstrukce kašny.

j) Vliv stavby na okolí

Stavba nemá vliv na okolní pozemky a stavby na nich, nicméně estetický a vizuální vzhled a jeho umístění v prostoru se zlepší. Součástí projektu nejsou zpětné stavební úpravy a doporučuje se je provést dle situace po dokončení všech stavebních objektů a technologie a přizpůsobit okolí novému vzhledu.

k) způsob zajištění BOZP

Pro provádění se uplatní předpisy o Bezpečnosti práce na staveništích a je nutné dodržet vyhlášku BOZP č.309/2006 a nařízení vlády č.597/2006 Sb. Dále pak zákoník práce č. 262/2006 Sb., vyhlášku ČÚBP č. 48/1982 Sb.

Nutno dodržet zákon č.183/2006 Sb. ve znění pozdějších předpisů, vyhlášku č.132/1998 Sb. a 268/2009 Sb. a normy ČSN

Provedením stavebních úprav budou navrženy nové konstrukce tak, aby splnily technické požadavky kladené na stavby tohoto typu, zejména bude odstraněno nebezpečí pádu osob do kašny.

Staveniště bude oploceno provizorním plotem a budou provedena dopravně – inženýrská opatření tak, aby chodci byli odvedeni po dobu stavby mimo staveniště.

2. Mechanické vlastnosti a stabilita

Nové konstrukce jsou navrženy tak, aby vyhověly mechanickým vlastnostem. Musí však být respektovány požadavky NPÚ na historické části stavby.

3. Požární bezpečnost

Projekt neřeší.

4. Hygiena

Projekt neřeší.

5. Bezpečnost při provozu a užívání

Při užívání stavby budou dodržovány požadavky zákona č. 309/2006 Sb., kterými se upravují další požadavky bezpečnosti a ochrany zdraví při práci. Elektrická instalace vodního režimu bude zcela oddělena od vodních prvků tak, aby nevzniklo nebezpečí pro obsluhu.

Dále je nutné provádět pravidelné prohlídky, revize, a údržbu technického vybavení kašny a provádět pravidelnou údržbu a kontrolu strojních i elektrických zařízení.

6. Ochrana proti hluku

Při provádění stavby budou dodrženy limity NV č.272/2011 Sb. o ochraně zdraví před nepříznivými účinky hluku a vibrací.

7. Ochrana obyvatelstva

Stavba nemá vliv na ochranu obyvatelstva ve smyslu zákona č.59 /2006 sb.

FOTODOKUMENTACE



Původní umístění a vzhled kašny ▲
Současné umístění a vzhled ►



Detaily spojů kamenných prvků a povrchová úprava kamenných prvků

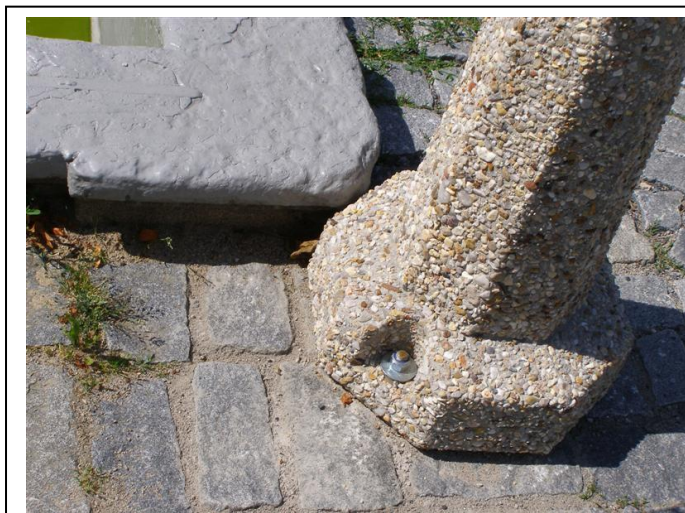


Současný vodní režim





Ochranné prvky kašny – nevhodné provizorní řešení



Situace širších vztahů v okolí kašny
Prvky městské architektury.

